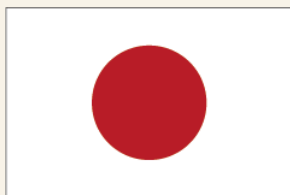


2017.3.21号

[2017.3.13~2017.3.17]



[取引対象株価指数]

日経平均株価(日経225)

「日経225」は、東証1部上場の市場を代表する225銘柄で構成されています。



金取
東京金融取引所

Japan

日本・ウィークリーレポート

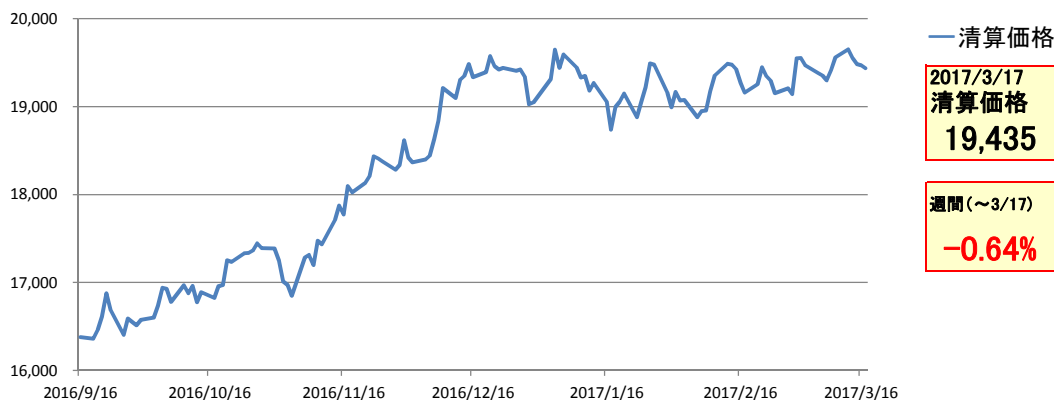
(くりっく株365: 日経225 証拠金取引)

日経225証拠金取引は、「日経225」の数値をもとにした価格(マーケットメーカーが提供する価格)により取引されます。「日経225」の数値×100円を売買単位(1枚)として取引されます。

日経225証拠金取引は、週初に清算価格が昨年来高値を更新しましたが、米連邦公開市場委員会(FOMC)を受けた円高などが重石となって週間では0.64%安となりました。

● 株式相場動向

◎ 清算価格の動き



◎ 先週(～3/17)の値動き

日経225証拠金取引は、清算価格が3月13日に19,650円と今年1月4日に付けた昨年来高値の19,647円を超えましたが、円高の進行などが重石となって週間では0.64%安となりました。3月14～15日の米連邦公開市場委員会(FOMC)で利上げペースを速める方針が示されなかったことなどが円高につながりました。円米ドルレートは前週末10日の1米ドル=114.79円(NY時間午後5時)から17日に一時112.57円まで円高が進んだ後、112.70円で週の取引を終えました。

● 騰落率

	1週間	1ヶ月	3ヶ月	6ヶ月	1年	昨年初来	2012/11/14以来(注)
日経225 証拠金取引	-0.64%	+1.44%	+0.51%	+18.66%	+15.51%	+3.66%	+123.98%

(注)野田首相(当時)が衆議院の解散を表明した日。

● 基準日における各インデックスの値を100として指数化

下記の表に記載の数値は、「くりっく株365」の取引対象となる株価指数の値を基に算出しています。

	1週間前の値 =100	1ヶ月前の値 =100	3ヶ月前の値 =100	6ヶ月前の値 =100	1年前の値 =100	一昨年末の 値=100	2008/9/12(注) の値=100
日経225	99.58	101.49	100.62	118.17	115.26	102.56	159.82
NYダウ	100.06	101.41	105.40	115.40	119.64	120.03	183.11
FTSE100	101.12	101.71	105.89	110.65	119.74	118.95	137.08
DAX®	101.10	102.88	106.06	117.70	122.27	112.59	193.99

(注)リーマン・ショック(2008年9月15日)の前営業日(12日の金曜日)

本レポートはお客様への情報提供のみを目的として作成したもので、売買の勧誘を目的としたものではありません。実際の投資をなされる場合の最終ご判断は、お客様ご自身でご判断なさるようお願い致します。本レポートは当社が信頼できると判断した各種データ、公開情報に基づいて作成しておりますが、当社はその正確性、完全性を保証するものではありません。本レポートを原因とするお客様の直接あるいは間接的損失および損害については一切補償には応じません。 Copyright 株式会社DZHフィナンシャルリサーチ
本レポートは、本取引所がDZHフィナンシャルリサーチから提供を受けて公表しているものであり、本レポートの内容に関する一切の権利はDZHフィナンシャルリサーチに帰属いたします。本取引所は、本レポートの正確性、完全性、適時性等を保証するものではありません。また、本取引所は、本レポートを用いて行う一切の行為及び本レポートに基づいて被った損害について、何ら責任を負うものではありません。 株式会社東京金融取引所

* 本商品は預託すべき証拠金の額に比して取引金額が大きいため、相場次第で差し入れた証拠金以上の損失が発生することがあります。



● 経済指標

◎今週の注目指標・イベント予定

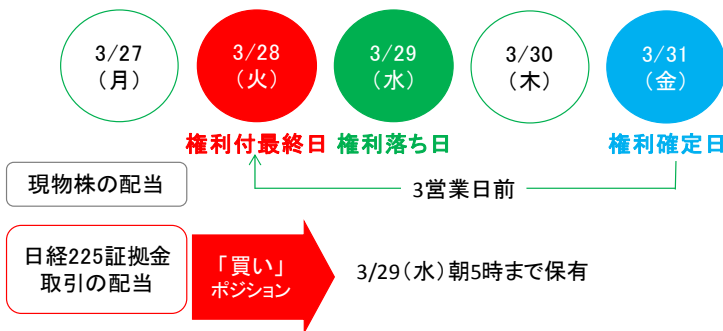
発表日	対象期間	対象国	指標名	予想	前回
2017/3/22	2月	日本	貿易収支(通関ベース)	0.81兆円	-1.09兆円
2017/3/22	2月	アメリカ	中古住宅販売(年率)	556万件	569万件
2017/3/23	3月	日本	内閣府月例経済報告	-	-
2017/3/23	3月18日終了週	アメリカ	新規失業保険申請件数	24.0万件	24.1万件
2017/3/24	3月	日本	日経製造業購買担当者景気指数(PMI)	-	53.3
2017/3/24	3月	アメリカ	製造業購買担当者景気指数(PMI)	54.7	54.2

● 基礎講座

「くりっく株365」は、現物の株式と同様に配当を受け取ることができます

「くりっく株365」の特徴のひとつに、買いポジションを持つ投資家は「現物の株式と同様に配当を受け取れる」ということが挙げられます。しかも、「くりっく株365」の場合は現物株のように配当落ちから実際の受取までのタイムラグがありません。(図表1)は、日経平均株価(日経225)の構成銘柄の多くに配当が発生する3月末を例に、配当相当額の付与の仕組みを图示したものです。日経225証拠金取引は、現物株の場合と同様に権利付最終日(今年は、3月28日の火曜日)の終了時点で買いポジションを保有していれば、配当相当額が付与されます。ここで注意したいのは、日経225証拠金取引の取引時間はニューヨーク株式市場の終了時間までなので、配当相当額を受け取るためには日本時間では翌29日金曜日の午前5時まで保有する必要があるということです。ご参考までに、(図表2)に昨年3月後半の日経225証拠金相場動向と金利・配当相当額を示しました。「くりっく株365」の取引については、買いポジションを持つ投資家に金利相当額の負担が発生するなど注意しておきたいことがあるので、詳しくは「くりっく株365」のウェブサイトをご覧ください。

(図表1) 配当相当額の付与



出所: 東京金融取引所「くりっく株365ウェブサイト」より株式会社DZHフィナンシャルリサーチ作成。

(図表2) 日経225証拠金取引の相場動向と金利・配当相当額(2016年3月後半)

取引日	取引レンジ	金利相当額*	配当相当額*
3月18日	16,555円~16,932円	0円	0円
3月21日	16,627円~16,899円	0円	0円
3月22日	16,793円~17,104円	0円	0円
3月23日	16,873円~17,128円	0円	0円
3月24日	16,709円~17,035円	0円	0円
3月25日	16,874円~17,030円	0円	0円
3月28日	16,939円~17,157円	0円	12,743円
3月29日	16,922円~17,127円	0円	0円
3月30日	16,842円~17,088円	0円	0円
3月31日	16,717円~17,041円	0円	0円

* 金利・配当相当額は、日経225証拠金取引1枚(「日経225」の数値×100円)あたり。過去の実績数値であり、将来の金額を保証するものではありません。

● 配当相当額

配当相当額は、「くりっく株365」の取引時間終了時において、買い建玉を持つ場合に投資家が受け取り、売り建玉を持つ場合に投資家が支払うものです。

年月	2016年9月	2016年10月	2016年11月	2016年12月	2017年1月	2017年2月	今月(~3/17)
配当相当額	11,503円	0円	0円	2,768円	144円	1,168円	38円

* 日次の配当相当額を月ごとに集計した金額(1枚あたりの金額)

● 金利相当額

金利相当額は、「くりっく株365」の取引時間終了時において、買い建玉を持つ場合に投資家が支払い、売り建玉を持つ場合に投資家が受け取るものです。

年月	2016年9月	2016年10月	2016年11月	2016年12月	2017年1月	2017年2月	今月(~3/17)
金利相当額	0円	0円	0円	0円	0円	0円	0円

* 日次の金利相当額を月ごとに集計した金額(1枚あたりの金額)

本レポートはお客様への情報提供のみを目的として作成したもので、売買の勧誘を目的としたものではありません。実際の投資をなさる場合の最終判断は、お客様ご自身でご判断なさるようお願い致します。本レポートは当社が信頼できると判断した各種データ、公開情報に基づいて作成しておりますが、当社はその正確性、完全性を保証するものではありません。本レポートを原因とするお客様の直接的または間接的損失および損害については一切補償には応じません。 Copyright 株式会社DZHフィナンシャルリサーチ
本レポートは、本取引所が株式会社DZHフィナンシャルリサーチから提供を受けて公表しているものであり、本レポートの内容に関する一切の権利は株式会社DZHフィナンシャルリサーチに帰属いたします。本取引所は、本レポートの正確性、完全性、適時性等を保証するものではありません。また、本取引所は、本レポートを用いて行う一切の行為及び本レポートに基づいて被った損害について、何ら責任を負うものではありません。 株式会社東京金融取引所

* 本商品は預託すべき証拠金の額に比して取引金額が大きいいため、相場次第で差し入れた証拠金以上の損失が発生することがあります。